

Centre de Recherche Universitaire Lorrain d'Histoire

LIVRET DU DOCTORANT

Année universitaire 2025-2026



SOMMAIRE

L'ORGANISATION DU CRULH

Présentation du laboratoire	5
Notre équipe administrative.....	7
L'organigramme du CRULH	9
Notre conseil (Bureau)	10
Nos représentants des doctorants.....	11
Nos représentants des professeurs.....	12
Nos représentants des maîtres de conférences.....	13
Nos représentants des personnels.....	14
Le Collectif des Jeunes Chercheurs du CRULH (CJCC)	15
Le carnet <i>Hypothèses</i> du CJCC	16
Nos assemblées générales	17
Nos axes de recherche.....	18
Mémo contacts	23
Notre espace intranet	24
Notre collection : les <i>Publications Historiques de l'Est</i>	25
Nos séminaires	26
La communication du CRULH	28
Prévention et sécurité	30

VOTRE ENVIRONNEMENT

Votre école doctorale	32
Bibliothèques et salles de travail	33

LES DIVERSES AIDES FINANCIÈRES PENDANT ET APRÈS VOTRE THÈSE

Prises en charge financières	35
Divers financements	36

BIENVENU(E)

Vous faites désormais partie du Centre de Recherche Universitaire Lorrain d'Histoire. Vous découvrirez, au fil des pages suivantes, la présentation et le fonctionnement du CRULH ainsi qu'un descriptif de nos axes de recherche.

Nous vous invitons vivement à participer aux différentes activités du centre de recherche, telles que les Assemblées générales, les Journées des Doctorants, les séminaires des *Mercredis du CRULH* et du *Lab5* ainsi que les différents colloques et journées d'études organisés par le CRULH.

L'ORGANISATION DU CRULH

PRÉSENTATION DU LABORATOIRE

Le Centre de Recherche Universitaire Lorrain d'Histoire (CRULH) est une unité de recherche de l'Université de Lorraine implantée sur trois sites (un à Metz et deux à Nancy) qui réunit, en 2025, 39 enseignants-chercheurs titulaires (dont 18 HDR et 2 IUF), 17 enseignants-chercheurs émérites, 51 membres associés, 9 invités permanents, 44 doctorants, 10 ATER, 9 contrats doctoraux, 6 personnels BIATSS.

Les enseignant-chercheurs sont spécialisés dans les domaines de l'histoire, de l'archéologie, de l'histoire de l'art et de la musicologie. Les quatre périodes de l'histoire sont représentées (histoire ancienne, histoire médiévale, histoire moderne et histoire contemporaine). La démarche adoptée dans les travaux du CRULH consiste à faire dialoguer les périodes comme les disciplines, afin de dégager des enjeux et des terrains d'enquête nouveaux, et d'encourager une réflexivité sur les pratiques disciplinaires. La dimension comparative est également au premier plan des missions et des objectifs scientifiques du laboratoire, dont la situation géographique le conduit à occuper une position privilégiée pour interroger les questions relatives aux frontières par exemple. Le CRULH a également pour mission de répondre aux demandes des instances locales dans la valorisation scientifique du patrimoine et de faire connaître les travaux des chercheurs du laboratoire dans le cadre national comme d'attirer les initiatives en Lorraine. Enfin, la politique scientifique du CRULH vise à renforcer les coopérations internationales et à faire rayonner les travaux de ses membres à l'international, que ce soit par des collaborations à des manifestations et travaux scientifiques internationaux, ou par des publications en langue étrangère (allemand, anglais, italien, roumain...).

Le laboratoire est rattaché au pôle LLECT et à l'École Doctorale Humanités Nouvelles-Fernand Braudel. Il abrite ou est membre de Groupements d'Intérêt Scientifique (ACORSO, Patrimoines militaires, Institut du Genre, Institut des Amériques), d'ANR (ACTÉPI, d'autres sont en cours de dépôt), de projets MSH (CHROME-France et CroCo), d'un projet SSHRC canadien « Deindustrialization and the Politics of Our Time », de partenariats internationaux (Bibliothèque nationale du Luxembourg, C²DH), de partenariats institutionnels (CD 54, CD 55...), 2 projets LUE (CELEST et ORION (pour les stages)) ainsi que du projet RECRÉT (REconstitution des CRues et des ÉTiages du bassin versant de la Moselle).

Le CRULH entretient également des relations étroites avec les musées, archives et associations en Lorraine. À ce titre, il est amené à intervenir comme partenaire dans un certain nombre d'actions. Les cycles de conférences co-organisées avec le département de Meurthe-et-Moselle en sont un exemple.

Les séminaires intitulés les « Mercredis du CRULH » et le « Lab5 » permettent de faire connaître les travaux de l'équipe dans l'Université et au-delà, comme d'accueillir des scientifiques réputés.

Le laboratoire est constitué de cinq axes : (1) Identités, frontières, constructions mémorielles (2) Politique, pouvoirs, guerres et conflits (3) Image, dispositif, portrait et travail artistique (4) Faits religieux (5) Humanités numériques et édition. Ontologies, sources, réseaux (axe transversal).

PRÉSENTATION DU LABORATOIRE

TROIS SITES, UNE DIRECTION

DIRECTION DU CRULH

François AUDIGIER, Directeur
Professeur en histoire contemporaine
francois.audigier@univ-lorraine.fr

Julien LÉONARD, Directeur adjoint
Maître de conférences en histoire moderne
julien.leonard@univ-lorraine.fr

LOCALISATION DU CRULH

Un site à Metz

Espace Rabelais
Bâtiment D - UFR Sciences humaines et sociales
Ile du Saulcy
57000 Metz

Deux sites à Nancy

Campus Lettres et Sciences humaines
23 Boulevard Albert 1^{er} - 54000 Nancy



(en travaux, site déplacé à Montplaisir à partir du 1^{er} septembre 2025)

Bâtiment Libération
91 avenue de la Libération
54000 Nancy

NOTRE ÉQUIPE ADMINISTRATIVE

Responsable administrative : Angèle TÉMOIN

Placée sous l'autorité du directeur et du directeur adjoint du CRULH.

- Responsable de l'ensemble des services administratifs et techniques et leur coordination et organisation.
- Relais fonctionnel entre la direction de la composante, les directions opérationnelles et le pôle scientifique LLECT.
- Étude et accompagnement des projets des chercheurs (appel à projet (ANR, CPER Ariane...), collaboration de recherche, identification de l'innovation, aspects juridiques, conventions, aides à la publication et au financement de manifestations...) et proposition des modalités de valorisation adaptées.
- Gestion du personnel du laboratoire.

*Journées télétravaillées : lundi et jeudi.
Ne travaille pas le vendredi après-midi.*

Responsable financière : Isabelle CLÉMENT

Placée sous l'autorité de la responsable administrative.

- Suivi financier des axes, des projets et du central.
- Organisation, alimentation et mise à jour des bases de données relatives à la gestion du laboratoire.
- Organisation logistique et technique des manifestations du laboratoire.

Journée télétravaillée : lundi.

Gestionnaire administratif et financier et accueil des doctorants : Grégory THÉVENON

Placé sous l'autorité de la responsable financière.

- Gestion des demandes de missions, élaboration des bons de commande.
- Organisation, alimentation et mise à jour des bases de données relatives à la gestion du laboratoire.
- Organisation logistique et technique des manifestations du laboratoire.

Journées télétravaillées : jeudi et vendredi.

NOTRE ÉQUIPE ADMINISTRATIVE

Chargée de communication et secrétaire d'édition : Christelle BEAUCOURT

Placée sous l'autorité de la responsable administrative.

- Élaboration des supports de communication (affiches, programmes, flyers) lors des manifestations organisées par ou en partenariat avec le CRULH (séminaire, colloques, journées d'études).
- Gestion de la communication interne et externe du centre de recherche.
- Chargée d'édition pour les collections des *Publications Historiques de l'Est*.
- Gestion des convention d'association du laboratoire.

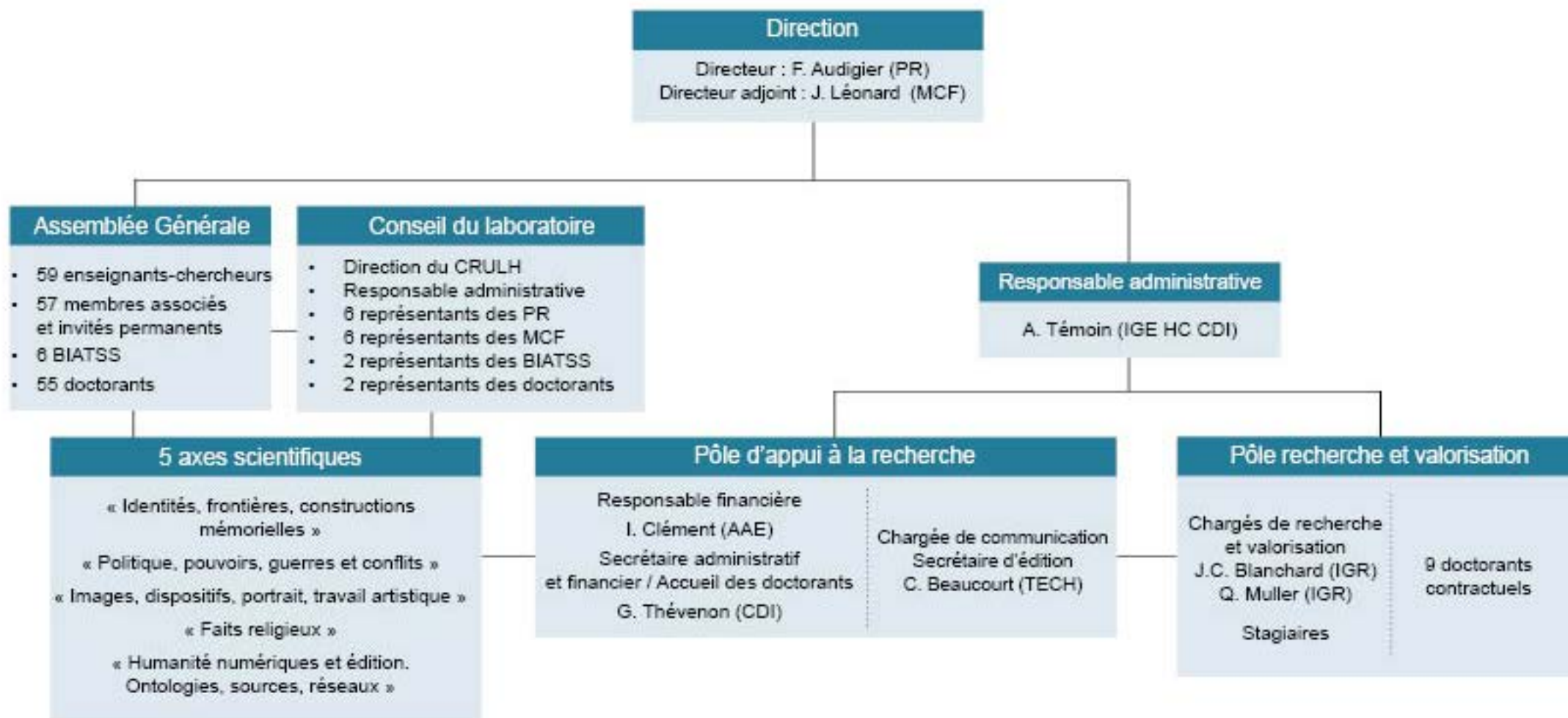
Journées télétravaillées : lundi et vendredi.

Chargé de recherche et valorisation : Jean-Christophe BLANCHARD

Placée sous l'autorité de la responsable administrative.

- Référent HAL et ORCID du laboratoire.
- Référent stages.
- Réalisation d'expertises scientifiques.
- Exploitation de sources en héraldique.
- Apport aux chercheurs de conseils techniques et d'expertise scientifique.

ORGANIGRAMME DU LABORATOIRE



NOTRE CONSEIL (Bureau)

Le Bureau du CRULH comprend 16 membres (6 représentants des professeurs et assimilés, 6 représentants des maîtres de conférences et assimilés, 2 représentants des doctorants titulaires et 2 suppléants, 2 représentants des personnels administratifs, techniques et de service).

Le directeur, le directeur-adjoint et le responsable administratif sont invités permanents au bureau s'ils n'en sont pas déjà membres élus.

Le Bureau de l'Unité propose à l'Assemblée générale la répartition du budget de l'unité entre le budget « central » (projets et dépenses communs, frais des soutenances de thèses et d'habilitations à diriger des recherches, etc.) et les budgets de projets.

Il est consulté sur :

- l'organisation interne de l'unité ;
- toutes mesures relatives à l'organisation et au fonctionnement de l'Unité et susceptibles d'avoir une incidence sur la situation et les conditions de travail du personnel ;
- l'état, le programme, la coordination des recherches, la composition des axes ;
- la répartition des moyens qui sont alloués à l'unité ;
- la politique des contrats de recherche concernant l'Unité ;
- la politique de transfert de technologie et la diffusion de l'information scientifique de l'Unité ;
- la politique de formation par la recherche au sein de l'unité ;
- les conséquences à tirer des avis formulés par les instances des tutelles (le conseil du pôle scientifique, le Conseil Scientifique ou le Conseil d'Administration de l'UL) et par les instances d'évaluation extérieures (HCERES, etc.) ;
- le programme de formation professionnelle en cours et pour l'année à venir ;
- les documents liés à l'évaluation de l'Unité à transmettre aux tutelles ;
- les profils « recherche » des emplois d'enseignants-chercheurs en coordination avec les composantes de formations concernées ;
- les admissions et départs de membres ;
- les modifications statutaires ;
- le règlement intérieur, le cas échéant.

Le directeur de l'Unité peut en outre consulter le Bureau de l'Unité sur toute autre question concernant l'Unité.

En formation restreinte aux enseignants-chercheurs, il examine toute question à caractère individuel relative au recrutement et à la carrière des enseignants-chercheurs.

Le Bureau de l'Unité reçoit communication du relevé des propositions des éventuelles commissions qui seraient instituées par lui.

Enfin, le Bureau tient lieu d'instance de concertation pour l'amélioration des conditions de santé, d'hygiène et de sécurité et est force de proposition pour toutes questions relatives à la santé, à l'hygiène, à la sécurité et aux conditions de travail. Le bureau fait dès lors office de commission locale d'hygiène, de sécurité et des conditions de travail.

NOS REPRÉSENTANTS DES DOCTORANTS

Le Bureau du CRULH compte deux sièges de représentants des doctorants, occupés chacun par un titulaire et un suppléant, élus pour deux ans. Ce sont donc au total quatre doctorants qui représentent leurs pairs au sein de cette instance de décision du laboratoire.

Suite aux élections des 2 et 3 décembre 2025, ont été élus :



Sam COUQUEBERG, doctorant contractuel en histoire contemporaine, prépare sa thèse « Les polytechniciens. Cultures professionnelles et rapports aux territoires (1794-1960) », sous la direction de Julie d'Andurain.



Chloé OLEJNIK, doctorante contractuelle en histoire moderne, prépare sa thèse « Pratiques et réseaux de l'information de la nonciature de France du pontificat de Sixte V à celui de Grégoire XV (1585-1623) », sous la direction de Laurent Jalabert et Alexander Koller (Institut historique allemand de Rome).

Les deux postes de suppléants restent vacants.

NOS REPRÉSENTANTS DES PROFESSEURS



Éric ANCEAU,
Professeur en histoire contemporaine



Julie d'ANDURAIN,
Professeur en histoire contemporaine
Co-responsable de l'axe « Humanités numériques et édition.
Ontologies, sources, réseaux »



François AUDIGIER,
Professeur en histoire contemporaine
Directeur du CRULH



Jean-Noël GRANDHOMME,
Professeur en histoire contemporaine
Co-responsable de l'axe « Politique, pouvoirs, guerres et conflits »



Sylvie HANICOT-BOURDIER,
Professeure en histoire et civilisation espagnoles
Co-responsable de l'axe « Faits religieux »



Isabelle GUYOT-BACHY,
Professeure en histoire médiévale
Co-responsable de l'axe « Identités, frontières, constructions
mémoires »

NOS REPRÉSENTANTS DES MAÎTRES DE CONFÉRENCES



Léonard DAUPHANT,
Maître de conférences HDR en histoire médiévale
Co-responsable de l'axe « Identités, frontières, constructions mémorielles »



Marion DESCHAMP,
Maîtresse de conférences en histoire moderne
Co-responsable de l'axe « Image, dispositif, portrait et travail artistique »



Catherine GUYON,
Maîtresse de conférences HDR en histoire médiévale
Co-responsable de l'axe « Faits religieux »



Julien LÉONARD,
Maître de conférences en histoire moderne
Directeur adjoint du CRULH



Pierre PASCAL,
Maître de conférences en musicologie
Co-responsable de l'axe « Humanités numériques et édition.
Ontologies, sources, réseaux »



Jérôme POZZI,
Maître de conférences en histoire contemporaine
Co-responsable de l'axe « Politique, pouvoirs, guerres et conflits »

NOS REPRÉSENTANTS DES PERSONNELS



Jean-Christophe BLANCHARD,
Ingénieur de recherche



Angèle TÉMOIN,
Ingénieure d'études
Responsable administrative du CRULH

LE COLLECTIF DES JEUNES CHERCHEURS (CJCC)

Le Collectif des Jeunes Chercheurs du CRULH (CJCC) est une structure dépendant du Centre Régional Universitaire Lorrain d'Histoire dont tous les doctorants, de Metz et de Nancy, sont membres. Le Collectif des Jeunes Chercheurs est apolitique et n'est pas une association mais un organisme scientifique. Par le biais de ses représentants, son but est de donner plus de visibilité aux doctorants au sein de leur laboratoire et de favoriser les contacts entre chercheurs, jeunes chercheurs et les doctorants de demain que sont les étudiants des masters recherche (M1 & M2 messins et nancéiens). C'est dans ce cadre que le CJCC organise chaque année deux événements : la demi-journée de rentrée qui a généralement lieu fin octobre-début novembre et la journée d'études des Jeunes Chercheurs du CRULH, se tenant au printemps. Le collectif propose également des moments d'échanges dans le cadre du séminaire bimensuel "Entre deux chapitres", ainsi qu'un espace de valorisation des travaux des doctorants sous la forme du carnet de recherches *Sources à l'oeuvre*.

La demi-journée de rentrée est une opportunité pour les doctorants entrant en thèse de présenter à leurs camarades et collègues leur sujet. Ce temps de rentrée est aussi l'occasion pour des enseignants-chercheurs ou de jeunes docteurs de venir partager leur expérience et de répondre aux interrogations de l'assistance composée de doctorants et de masters.

La journée d'études invite les doctorants de toutes les périodes ainsi que de toutes les disciplines (histoire de l'art, archéologie, musicologie, histoire du patrimoine, histoire etc.) à venir communiquer autour d'un thème commun. Les masters 1 & 2 sont aussi invités à participer à cet événement sous réserve de l'approbation de leurs directrices/directeurs de recherche.

La vie du Collectif se construit autour d'une à deux assemblées générales organisées pendant l'année universitaire par les représentants des doctorants, généralement avant les assemblées générales du laboratoire. Ces réunions sont ouvertes à tous les doctorants du CRULH afin de discuter en commun des projets en cours ou à venir portés par le collectif. Les masters recherche sont aussi invités à assister aux assemblées pour y dialoguer avec les doctorants.

Le rôle des représentants est de porter la voix des doctorants lorsque se tient l'assemblée générale du laboratoire ou lors de ses réunions appelées « bureaux ». Ils se doivent également d'être à l'écoute de leurs camarades, de respecter et de transmettre à la direction du laboratoire les décisions prises pendant les assemblées générales tout en s'investissant dans les activités du Collectif.

Les membres du CJCC sont :

Julie BELLOTTO
Élise BIDON
Sam COUQUEBERG
Chloé ECKENFELDER-OLEJNIK
Arthur FAGNOT
Quentin JEANMICHEL
Thibault SIMONNEAU
Raphaël TOURTET.

« Collectif des Jeunes Chercheurs du CRULH »



Contact :

crulh-collectifdesjeuneschercheurs-contact@univ-lorraine.fr

LE CARNET HYPOTHÈSES DU CJCC



Sources à l'œuvre·s est un carnet destiné aux jeunes chercheurs (masterants, doctorants et post-doctorants en sciences humaines). Il est tenu par les membres du Collectif des Jeunes Chercheurs du CRULH. La ligne éditoriale de *Sources à l'œuvre·s* est calquée sur les champs pluridisciplinaires du CRULH, visant à publier des textes en histoire (toutes périodes), histoire de l'art, archéologie et musicologie.

Ouvert à tous les jeunes chercheurs, *Sources à l'œuvre·s* se veut être un espace d'échange et de dialogue autour de la publication d'articles thématiques, de billets libres ou de comptes rendus. Les publications des billets s'articulent autour deux numéros par an. Le premier correspond au versement, sur la base du volontariat, des communications des journées d'études des jeunes chercheurs du Collectif organisées chaque printemps à l'Université de Lorraine. La seconde publication est un dossier thématique plus resserré. Ces numéros s'articulent autour de réflexions étendues sur des sujets propres aux sciences historiques. L'ensemble des articles font l'objet de relectures par un comité constitué par les membres du Collectif. Les appels à participations sont publiés 6 à 8 mois avant la publication de chaque dossier.

<https://cjcscrulh.hypotheses.org/>

NOS ASSEMBLÉES GÉNÉRALES

L'assemblée générale comprend tous les membres du CRULH (personnels salariés affectés au laboratoire, émérites et *cum merito*, doctorants, associés et membres invités).

L'assemblée générale se réunit au moins deux fois par an, sur convocation du Directeur de l'unité envoyée à chaque membre au moins huit jours à l'avance. L'Assemblée générale se déroule alternativement à Metz et à Nancy. Elle est présidée par le Directeur de l'unité.

La présence effective du tiers des membres en exercice de l'Assemblée générale et ayant voix délibérative est nécessaire pour que la séance soit déclarée ouverte.

Le Directeur peut inviter toute personnalité extérieure.

L'Assemblée générale a pour but de permettre l'information mutuelle sur les activités en cours et sur les projets à venir. Elle décide des orientations de recherche, de la création ou la suppression d'axes, de l'admission et du départ des membres du laboratoire, approuve le budget annuel et les rapports d'activité, adopte les modifications statutaires ainsi que l'éventuel règlement intérieur. Le rapport annuel d'activités de l'unité est présenté chaque fin d'année devant l'assemblée générale par le Directeur.

L'assemblée générale peut être consultée, par le Directeur, sur toute question relative aux activités de l'unité.

Par le biais des questions diverses, tout membre peut demander l'inscription d'un sujet particulier à l'ordre du jour.

Sauf dispositions statutaires contraires, elle émet ses avis à la majorité relative des suffrages valablement exprimés des votants.

Tous les membres peuvent participer aux débats mais seuls les personnels de l'université affectés au laboratoire ainsi que les doctorants y ont droit de vote.

Les membres empêchés de voter personnellement sont admis à voter par procuration. Nul ne peut être porteur de plus de deux procurations.

Pour plus de renseignements sur l'organisation réglementaire du CRULH, vous pouvez consulter les statuts du laboratoire, disponibles sur le [site du CRULH](#).

NOS AXES DE RECHERCHE

Le CRULH s'organise en 5 axes thématiques. Chaque membre du CRULH est invité à indiquer à quel.s axe.s il se rattache en fonction des projets auxquels il collabore. Il est possible de se rattacher à plusieurs axes.

Axe « Identités, frontières, constructions mémorielles »

Responsables : Léonard DAUPHANT et Isabelle GUYOT-BACHY

Concept majeur des sciences humaines et sociales, notion multiforme et complexe, l'identité invite à se saisir des apports de multiples disciplines, histoire culturelle, histoire des institutions, histoire des élites, historiographie. Au pluriel, les identités seront saisies dans leurs coordonnées spatio-temporelles, en montrant les transferts et les refus, les stratégies et les discours, dans la longue durée et dans des espaces emboîtés ou juxtaposés, centrés sur la Lorraine, « observatoire privilégié » au cœur de l'Europe médiévale et moderne. Avec les frontières, c'est aussi, d'une autre façon, la question des limites et des circulations qui est posée, de leur perméabilité, des réseaux qui les transcendent, du rôle qu'elles jouent principalement pour les élites, qu'elles soient lettrées, curiales, nobles ou simplement urbaines. On examinera enfin dans cet axe la façon dont les discours historiques, les écrits de nature politique ou juridique, produits, reçus et diffusés par ces mêmes élites, ont nourri des constructions mémorielles et identitaires, dont les échos et les traces encore perceptibles dans le paysage et l'imaginaire contemporains, attendent d'être décryptés par l'historien.

NOS AXES DE RECHERCHE

Axe « Politique, pouvoirs, guerres et conflits »

Responsables : Jean-Noël GRANDHOMME et Jérôme POZZI

Dans ce nouveau quinquennal, l'Axe 2 entend tout d'abord poursuivre et mener à leur terme plusieurs projets au long court.

Tout d'abord, le programme **ARES**, porté par Julie d'Andurain, l'élaboration d'une base de données sur les officiers sortis des trois plus prestigieuses écoles militaires (Saint-Cyr, Polytechnique, Navale) du début XIX^e siècle au milieu du XX^e. Ce projet comprend la mise en place d'un corpus informatisé de plusieurs dizaines de milliers de fiches construits par des doctorants pilotés par leur directrice de thèse et l'organisation de journées d'études en lien avec ce travail.

En parallèle, et avec des interconnexions évidentes, se poursuit l'écriture du **Dictionnaire des officiers généraux français de la Première Guerre mondiale (1914-1919)**, porté par Jean-Noël Grandhomme. Il s'agit d'une recherche globale sur l'origine, la formation et les pratiques des élites militaires sous la III^e République.

Porté par Audrey Becker, le projet **Late Roman Empresses (200-800 CE) : Woman Power in the Making**, passera par la constitution d'une équipe et travail sur le projet éditorial de publication d'une monographie collective. Ce projet étudiera le rôle politique des souveraines en proposant une nouvelle grille d'analyse intégrant tous les aspects de leur pouvoir habituellement étudiés séparément, à savoir juridiques, institutionnels, genrés et religieux.

Audrey Becker prépare également un **programme de recherche en partenariat avec le Musée de la Cour d'Or de Metz**. Le but de ce partenariat est l'étude et la publication complète de la collection épigraphique gallo-romaine du musée qui comprend un peu moins de 430 inscriptions dont plus de 90 % viennent de la cité des Médiomatriques.

Éric Anceau, François Audigier, Jérôme Pozzi, Anne-Catherine Schmidt-Trimborn et Étienne Paquin développeront un **Programme d'activités scientifiques en lien avec l'antenne régionale Grand Est de la Société française d'histoire politique (SFHPo)**.

Éric Anceau pilote un programme de recherche sur l'expertise en politique, notamment dans le cadre du programme CELEST-LUE.

NOS AXES DE RECHERCHE

Axe « Image, dispositif, portrait et travail artistique »

Responsables : Luisa CAPODIECI et Marion DESCHAMP

Résolument transdisciplinaire, cet axe recouvre quatre domaines de recherche présentant la particularité d'offrir de nombreuses combinaisons possibles entre projets. Explorant divers aspects des cultures visuelles, matérielles, sonores et de l'écrit, les thématiques structurantes de l'axe permettent notamment de réfléchir aux pouvoirs de l'image ainsi qu'aux dispositifs médiatiques et aux acteurs qui les mobilisent, s'en emparent et investissent des lieux de sociabilité marqués par des rapports de force. Par ailleurs ces thématiques invitent à s'interroger sur ce qu'est la fabrique du portrait, à travers divers gestes de création (textuelle et biographique, matérielle, visuelle, sonore, etc.).

Thème 1 : Image

La première thématique a pour but de regrouper des travaux de recherche autour de l'image, envisagée à la fois sous ses aspects matériels et artistiques (images-objets, artefacts et techniques) et sous ses divers rapports de médiation avec la société et le politique (pouvoirs de l'image, articulation du voir et du savoir, instrumentalisation du visible, etc.). A cette aune, l'étude des imaginaires et des représentations du pouvoir (de l'Antiquité à nos jours), permet notamment de mettre au jour les politiques de l'image et ses diverses incarnations symboliques et matérielles. Par ailleurs, la piste de l'hybridation ou intermédialité des images est explorée à travers les images sonores, les images-textes, le corps-images, etc., autant d'objets de recherche permettant de faire dialoguer différentes disciplines (histoire, histoire de l'art, musicologie, archéologie) mais aussi plusieurs approches et méthodologies.

Thème 2 : Dispositif

La deuxième thématique fédère des chercheurs et chercheuses autour de la notion de dispositifs (sonores, visuels, numériques, etc.). Cette notion se révèle utile pour interroger les ressorts médiatiques, techniques et matériels à l'aune des différentes politiques de partage ou confiscation du sensible qui les encadrent (ce que l'on donne à voir, entendre, sentir ou ce que l'on empêche certains de faire). L'accent est notamment mis sur la question de la matérialité, des dispositifs de présentation des artefacts visuels (cadre d'exposition, displays et supports visuels), ou de diffusion des objets sonores (concerts, enregistrements, etc.), dans des contextes aussi bien artistiques, religieux (liturgie, pèlerinages, etc.) que politiques et culturels (fêtes et spectacles, manifestations, forums, etc.). L'attention n'est pas seulement portée sur les mises en forme du visible et du sensible et sur leurs significations sociales mais aussi sur les régimes historiques d'observation et de participation qu'elles génèrent. Au croisement de l'étude des cultures matérielles, des régimes de sensibilité, de l'histoire des techniques et des perceptions, la notion de dispositif englobe donc des objets de recherche communs à l'histoire, la musicologie, l'archéologie et l'histoire de l'art.

Thème 3 : Portrait

Le troisième champ de recherche recouvre la notion multimédiatique de « portrait ». Si celui-ci peut être appréhendé comme un objet matériel produit par différentes techniques (portrait peint, sculpté, photographié, etc.), il est aussi fortement associé à l'écriture biographique. Toutefois la notion de « portrait sonore » permet encore d'envisager d'autres manières et matières pour faire portrait. Quelques soient les médias considérés et leurs possibles articulations, une place importante est faite aux statuts et usages des portraits, passant par l'étude de leurs conditions de production, leurs lieux matériels d'inscription et leurs contextes sociaux de réception. Par ailleurs, la question de la sérialité du portrait (figuré, textuel ou sonore) doit retenir l'attention : quelle dialectique peut s'instaurer entre l'un et le multiple, le singulier et l'exemplaire, l'individu et le groupe, dès lors que le portrait se décline en série dans le cadre de collections, d'expositions ou d'édition de dictionnaires biographiques ? Dans cette lignée, un dernier questionnement permettra de porter un regard réflexif sur les producteurs mais aussi usagers particuliers du portrait « en texte » que sont les historiens, historiens de l'art et musicologues. Acteurs clés dans la constitution de monographies, de dictionnaires biographiques ou de bases de données prosopographiques, ils participent ainsi à la pluralité des usages de l'écriture biographique, en instituant notamment le portrait comme observatoire privilégié de la relation de l'individu au groupe social. L'étude de l'évolution de l'usage des biographies, comme documents mais aussi gestes d'écriture et formes spécifiques de transmission du savoir, permettra de réfléchir à la place du portrait dans les propres pratiques disciplinaires des chercheurs et chercheuses de l'axe.

Thème 4 : Travail artistique

La quatrième thématique s'articule autour d'une histoire sociale du travail artistique. Elle permet d'embrasser tout à la fois les conditions de production, les rapports professionnels, les pratiques de sociabilité, ou encore les échanges et circulations formelles et informelles entre acteurs et lieux (institutionnels, ou plus ou moins reconnus) structurant les métiers et plus largement les mondes de l'art. L'accent est mis sur l'éclairage des dynamiques sociales et économiques à l'intérieur du champ artistique, sur la production de hiérarchies officielles ou implicites, sur les effets de qualification ou disqualification des pratiques, de légitimation ou d'invisibilisation des acteurs et actrices se situant au centre ou aux marges des milieux étudiés. Il s'agit notamment d'élucider, derrière toutes les formes d'idéalité ou d'idéalisme attribuées à l'art, à ses effets ou à ses valeurs, les discours qui participent à l'imposition sociale de hiérarchies ou idéologies justifiant l'organisation du monde de l'art tel qu'il est ou devrait être (institutions, grandes figures, « arts nobles »). En déplaçant le regard sur des acteurs ou des objets longtemps considérés comme mineurs (femmes dans les ateliers d'artistes, petit personnel d'institution, arts décoratifs et arts appliqués, répertoires musicaux oubliés) et en portant l'attention sur certaines dynamiques sociales (offre et demande, pratiques d'amateurs, confiscation ou partage des moyens de diffusion), cette thématique entend contribuer à une histoire sociale de l'art et de ses agents à travers les lieux et les époques.

NOS AXES DE RECHERCHE

Axe « Faits religieux »

Responsables : Catherine GUYON et Sylvie HANICOT-BOURDIER

Les présents projets sont destinés à la fois à poursuivre des travaux engagés dans le cadre de l'ancienne équipe « Faits religieux » comme à ouvrir de nouveaux champs d'études, tel l'univers protestant, désormais pleinement intégré aux perspectives de recherches. De plus, l'ouverture de la chronologie s'affirme plus nettement, de même que l'intégration de chercheurs en archéologie, en histoire de l'art et en musicologie, gages d'un enrichissement des questionnements et des recherches, et en lien avec des collègues venus d'autres laboratoires (SAMA, Écritures). Le cœur des préoccupations reste les faits religieux et confessionnels, dans leurs dimensions sociétales et toujours au croisement entre histoire du religieux et sociologie historique du christianisme, au Moyen Âge et à l'époque moderne, avec la volonté de s'ouvrir sur le XIX^e siècle, selon l'idée que ces connaissances constituent le substrat essentiel à la compréhension, à l'analyse et à la mise en perspective des faits religieux contemporains. Dans la continuité des travaux précédents, les membres de l'axe souhaitent pérenniser les contacts et collaborations avec d'autres structures de recherche de l'UL, mais aussi des collaborations externes. Citons, à titre d'exemples le PCR « Cisterciens », lancé en 2017 et reconduit en 2020 puis 2023 (convention avec l'INRAP) ou encore l'inventaire des pèlerinages chrétiens.

Au-delà de ces collaborations scientifiques, l'axe « faits religieux » entend s'affirmer plus nettement comme un groupe d'experts, susceptible d'apporter à la société, en complément aux utiles réflexions médiatiques, politiques et sociétales les plus contemporaines, un regard scientifique, dépassionné et non confessionnel sur les questions religieuses. C'est dans cette perspective que nous accueillons les travaux de plusieurs doctorants qui accompagnent des renouvellements thématiques importants et entament des dialogues féconds avec les projets des autres axes.

NOS AXES DE RECHERCHE

Axe transversal « Humanités numériques et édition. Ontologies, sources, réseaux »

Responsable : Julie d'ANDURAIN et [Pierre PASCAL](#)

Plusieurs des projets décrits dans les axes thématiques ont recours aux techniques de numérisation et impliquent l'élaboration de bases de données. Il est toutefois apparu essentiel de créer un axe transversal autour de la question du traitement des sources, de l'original jusqu'à sa valorisation numérique. C'est notamment dans le domaine de la musicologie que les recherches philologiques et génétiques ont connu récemment un véritable essor, en lien avec la pratique musicale et les problèmes relatifs aux pratiques éditoriales. Un projet musicologique autour de la question des sources, transferts, éditions et pratiques éditoriales viendra s'inscrire dans cet axe, tout comme des projets en cours d'édition de sources médiévales. L'expertise d'une partie de l'équipe dans le domaine de l'étude des chartes médiévales et de leur traitement avec les outils numériques s'inscrit également dans cet axe. Ces deux projets seront le point de départ d'une réflexion sur les pratiques de l'édition et du traitement des corpus numérisés.

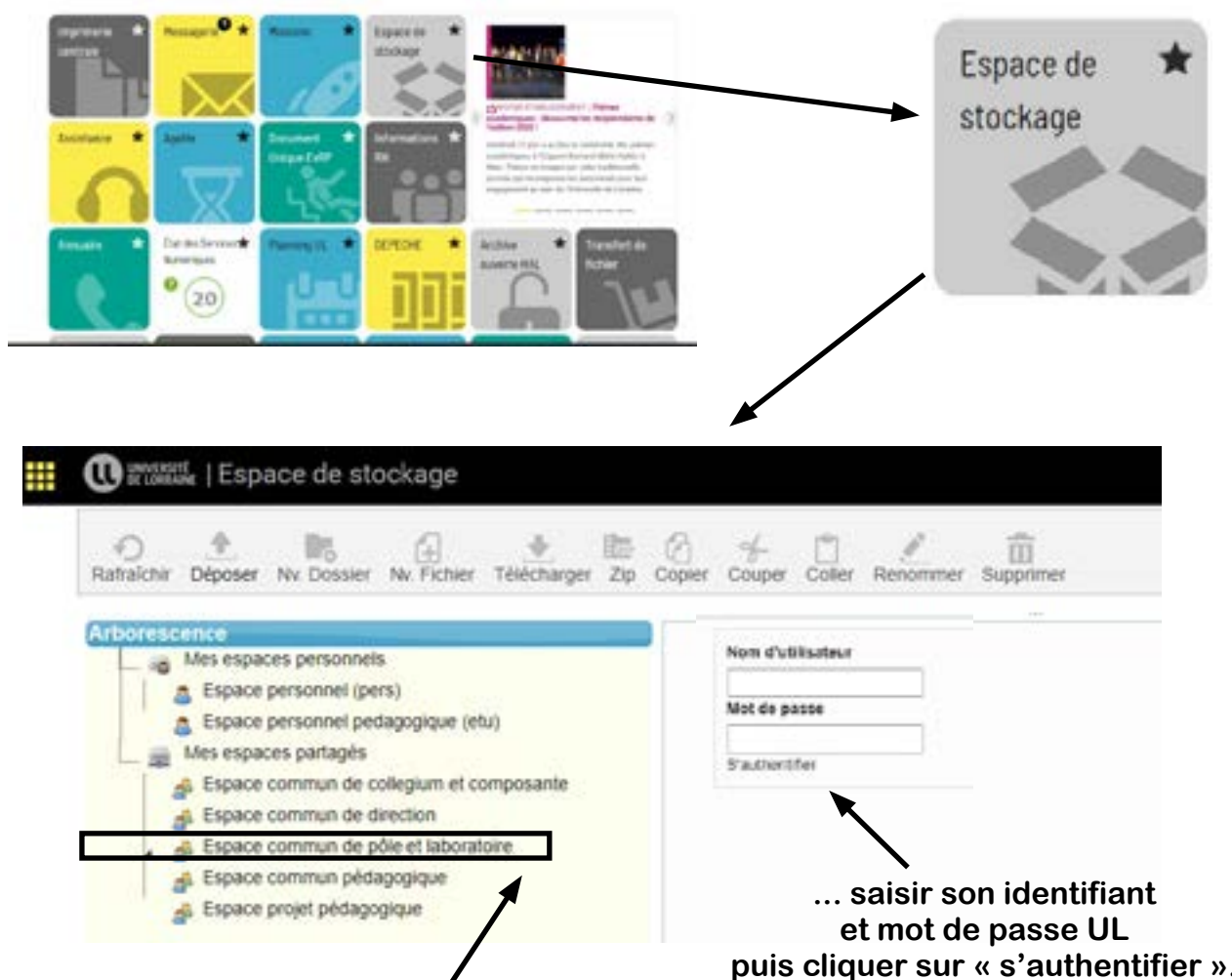
En lien avec le laboratoire d'histoire digitale de l'Université du Luxembourg, le CD2H, l'axe 5 organise un séminaire consacré à l'utilisation des humanités numériques dans la recherche en SHS.

MÉMO CONTACTS DU CRULH

Nom	Fonction	Tél.	Mail
AUDIGIER François	Directeur	03 72 74 83 14	francois.audigier@univ-lorraine.fr
LÉONARD Julien	Directeur adjoint	03 72 74 32 67	julien.leonard@univ-lorraine.fr
TÉMOIN Angèle	Responsable administrative	03 72 74 30 55	angele.temoin@univ-lorraine.fr
CLÉMENT Isabelle	Responsable financière	03 72 74 15 57	crulh-financier-contact@univ-lorraine.fr
THÉVENON Grégory	Secrétaire administratif et financier	03 72 74 15 29	
BEAUCOURT Christelle	Chargée de communication et d'édition, assistante de prévention	03 72 74 83 30	christelle.beaucourt@univ-lorraine.fr
BLANCHARD Jean-Christophe	Référent HAL et stages au CRULH	03 72 74 15 30	jean-christophe.blanchard@univ-lorraine.fr
GUYOT-BACHY Isabelle	Responsable de l'axe 1	03 72 74 15 33	isabelle.guyot-bachy@univ-lorraine.fr
DAUPHANT Léonard	Responsable de l'axe 1	03 72 74 82 71	leonard.dauphant@univ-lorraine.fr
POZZI Jérôme	Responsable de l'axe 2		jerome.pozzi@univ-lorraine.fr
GRANDHOMME Jean-Noël	Responsable de l'axe 2	03 72 74 32 48	jean-noel.grandhomme@univ-lorraine.fr
CAPODIECI Luisa	Responsable de l'axe 3		luisa.capodiecibayard@univ-lorraine.fr
DESCHAMP Marion	Responsable de l'axe 3	03 72 74 83 16	marion.deschamp@univ-lorraine.fr
GUYON Catherine	Responsable de l'axe 4	03 72 74 32 35	catherine.guyon@univ-lorraine.fr
HANICOT-BOURDIER	Responsable de l'axe 4	03 72 74 31 63	sylvie.hanicot-bourdier@univ-lorraine.fr
d'ANDURAIN Julie	Responsable de l'axe 5	03 72 74 82 37	julie.andurain@gmail.com
PASCAL Pierre	Responsable de l'axe 5	03 72 74 76 35	pierre.pascal@univ-lorraine.fr

NOTRE ESPACE INTRANET

Tous les formulaires et documents de gestion du CRULH et des projets de recherche liés au CRULH sont disponibles dans son espace intranet. En voici le chemin d'accès via [l'ENT](#) :



Sélectionner
« Espace commun de pôle et laboratoire »...,

Mes espaces partagés Espace commun de pôle et laboratoire			
Nom du fichier	Taille	Type	modifié le
crulh	-	Dossier	12/05/2020 15:29
pole-clics	-	Dossier	09/07/2020 15:28

Sélectionner « CRULH »...,

Mes espaces partagés Espace commun de pôle et laboratoire crulh			
Nom du fichier	Taille	Type	modifié le
Administratif-Financier	-	Dossier	12/06/2023 16:23
Edition-Communication	-	Dossier	18/07/2023 15:56
Tous	-	Dossier	18/07/2023 11:03

puis « Tous ».

LES PUBLICATIONS HISTORIQUES DE L'EST

Le CRULH publie depuis plus de quarante ans des ouvrages scientifiques.

Depuis 2018, la « Collection du CRULH » s'est transformée en « Publications historiques de l'Est », qui contiennent désormais trois collections :

- une collection "Sources" (éditions de sources)
- une collection "Collectifs" (publication d'actes de rencontres ou d'ouvrages rassemblant des articles de divers auteurs) (ex Collection du CRULH)
- une collection "Essais" (monographies).

ORGANISATION DES PUBLICATIONS

Les *Publications Historiques de l'EST* se sont dotées d'un comité éditorial, piloté par une équipe de coordination. Ce comité éditorial a pour objet de piloter les expertises de tous les ouvrages soumis aux Publications historiques de l'Est et de valider, *in fine*, l'autorisation de publication. Chaque ouvrage est en effet soumis à une double expertise (un expert interne, choisi au sein du comité, et un expert externe, désigné par le comité), qui peut déboucher sur la demande à l'auteur d'un certain nombre de modifications préalables à toute publication.

Tout membre titulaire ou émérite du CRULH peut demander à intégrer le comité éditorial, en s'adressant à son coordinateur (Christine Barralis : christine.barralis@univ-lorraine.fr).

COMMENT PUBLIER UN OUVRAGE ?

Les auteurs souhaitant proposer un ouvrage aux Publications historiques de l'Est sont invités à consulter les deux documents suivants :

- [normes éditoriales des Publications Historiques de l'EST](#)
- [procédure de publication](#).

Ils doivent envoyer leur proposition de publication au responsable du comité éditorial.

N.B. : les auteurs ayant contribué à un volume collectif publié par le CRULH sont autorisés à diffuser en accès libre leurs articles en version éditeur dans un délai de deux ans révolus après la parution du volume (décision du Bureau du CRULH du 7 mars 2019).

Toutes les informations et documents sont sur le [site du CRULH](#)

Pour toute information :
crulh-publications-historiques-est-contact@univ-lorraine.fr

NOS SÉMINAIRES

« LES MERCREDIS DU CRULH »

Un mercredi par mois, le CRULH invite alternativement à Metz et à Nancy, un chercheur (historien confirmé ou doctorant) pour présenter ses recherches, en lien avec l'actualité de la recherche historique, et pour dialoguer avec le public.

Les invités sont antiquisants, médiévistes, modernistes ou contemporanéistes, enseignants à l'université de Lorraine, doctorants ou extérieurs. Ces conférences sont gratuites et ouvertes à tous : historiens ou non, étudiants et enseignants, simples amateurs d'histoire.

Le programme des conférences, les vidéos et podcasts sont disponibles sur le [site du CRULH](#).



LE PROGRAMME DE L'ANNÉE UNIVERSITAIRE 2025-2026

24 septembre 2025 (Metz) : **Isabelle GUYOT-BACHY** (UL, CRULH), **Françoise VIELLIARD** et **Marc H. SMITH** (École des Chartes) : « Hommage à Mireille Chazan à l'occasion de la publication de la *Chronique du Curé de Saint-Eucaire de Metz* (Société de l'Histoire de France, 2025) »

22 octobre 2025 (Nancy) : **Julie BELLOTTO** (UL, CRULH) : « Étudier le "travail" prostitutionnel à Nancy au début du XX^e siècle »

5 novembre 2025 (Nancy) : **Camille DESENCLOS** (Université de Picardie, INRIA) : « Le chiffre, révélateur de la culture politique de la Renaissance »

26 novembre (Metz) : **Domitille de GAVRILLOFF** (UL, CRULH) : « Les esclaves, des chrétiens en marge ? Une lecture des missions d'évangélisation au prisme de la race (Caraïbe française XVII^e-XVIII^e siècle) »

10 décembre 2025 (Metz) : **Daniel FISCHER** (UL, CRULH) : « Offres de service et recrutement de techniciens allemands dans la France des années 1780 : des discours de l'état industrialiste aux réalités enregistrées par la correspondance de Philippe Frédéric de Dietrich »

14 janvier 2026 (Metz) : **Florian AUDUREAU** (Université Paris Cité, Cerilac) : « La cosmogonie de Leyde : entre procédure rituelle et récit mythologique »

11 février 2026 (Metz) : **Antonin DUBOIS** (UL, CRULH) : « Ne pas (pouvoir) finir sa thèse. L'entrée bloquée de Margareta Lorke en sociologie »

11 mars 2026 (Nancy) : **Cléo RAGER** (Institut catholique de Paris, EA 7403) : « Archives et institutions : Troyes à la fin du Moyen Âge »

1^{er} avril 2026 (Nancy) : **Dominique ADRIAN** (UL, CRULH) : « Domestiques et service dans les villes allemandes (XIV^e-XV^e siècle) : problèmes et sources »



Pour Metz :

Léonard DAUPHANT (leonard.dauphant@univ-lorraine.fr)

Pour Nancy :

Delphine FROMENT (delphine.froment@univ-lorraine.fr)

NOS SÉMINAIRES

Lab 5 du CRULH



Le Lab5 désigne le **laboratoire numérique de l'axe 5 du CRULH**. Il a été créé au sein du CRULH en 2024 par **Julie d'Andurain**, Pr. en histoire contemporaine, et **Anne-Catherine Schmidt-Trimborn**, docteure en histoire contemporaine. Elles ont été rapidement rejointes par **Pierre Pascal**, MCF de musicologie, co-directeur de l'axe 5 et accompagnées par **Kévin Roger**, MCF de musicologie, par ailleurs co-directeur avec Julie d'Andurain de **l'axe 2 de la MSH-Nancy, CREA** (Création et Valorisation numérique).

La création du Lab5 répond à un besoin qui avait été identifié par la dernière campagne de l'HCERES : **éclairer, étayer et consolider les études numériques en SHS** au sein du laboratoire lorrain. Il répond aussi à une demande des enseignants-chercheurs qui souhaitent pouvoir se former et s'informer sur ces questions et trouver un lieu d'expérimentation sur les outils numériques dans le cadre de leurs recherches. Il répond aussi à un besoin, régulièrement exprimé par les doctorants de l'ED.

Par ses **partenariats** avec des collègues du **Luxembourg (C²DH)** et d'**Allemagne (Universität Trier Digital Humanities)**, par sa recherche de mutualisation des savoir-faire et ses invitations de chercheurs français ou étrangers, le Lab5 a vocation à devenir un lieu d'échange et de réflexion sur les usages des outils numériques en SHS, mais plus encore un atelier d'expérimentation ouvert tant aux masterants et doctorants qu'aux enseignants-chercheurs.

Les thèmes traités par le Lab 5 ont porté ou porteront sur des thèmes très variés : **archivage** des données numériques, usages des **bases de données (File Maker, Access, Heurist)**, traitement scientifique des données numériques sous différents formats (**Excel, Python, PostgreSQL**), les usages des plateformes numériques (**CENHTOR, Oméka S, Tactéo**), **l'intelligence artificielle**, les codes numériques, les **encodages TEI/MEI, OCR**, les fouilles de données, les **PDG**, les principes du **FAIR**, les entrepôts de données comme **DOREL**, etc. Toutes ces connaissances en humanités numériques ont vocation à accompagner le montage des **projets ANR et ERC**.

De façon à promouvoir des expériences de recherche, le Lab5 organise un **séminaire mensuel**. Les réunions du Lab 5 ont lieu les **vendredis après-midi** en présentiel (salle Thélème, à l'espace Rabelais à Metz) ou en distanciel.

Le détail des conférences est disponible sur le [site du CRULH](#).

LE PROGRAMME DE L'ANNÉE UNIVERSITAIRE 2025-2026

17 octobre 2025 : **Kévin ROGER** « Le projet DeNotEM, ou quand l'IA feuillette les manuscrits musicaux »

14 novembre 2025 : **Mathieu MARLY** « Virapic : histoire, viralité et référencement des photographies en ligne »

12 décembre 2025 : **Ian JOHNSON** « Heurist : un système permettant aux chercheurs en Humanités de construire des bases de données flexibles et durables (avec une postface sur l'IA) »

23 janvier 2026 : **Claudine MOULIN & Christof SCHÖCH** « Les humanités numériques à l'épreuve du multilinguisme : perspectives du Trier Center for Digital Humanities »

13 février 2026 : **Arthur LEZER** « Fouille et analyse d'archives audiovisuelles au lab INA »

13 mars 2026 : **Machteld VENKEN** « Une géographie (humaine) de la migration ukrainienne : témoignages de la guerre et critique de la visualisation »

10 avril 2026 : **Daniel FISCHER** « Préparer l'édition de la correspondance d'un savant du 18^e siècle sur CENHTOR/Omeka S avec la plateforme Tactéo : le projet CroCo (MSH-Lorraine) autour des papiers de Jean-Pierre de Crousaz »

Il est possible d'assister aux séminaires librement et gratuitement, sur simple demande du lien numérique à Anne-Catherine Schmidt-Trimborn : anne-catherine.schmidt@univ-lorraine.fr

LA COMMUNICATION AU CRULH



NOTRE SITE INTERNET

<http://cruh.univ-lorraine.fr/>

Notre site internet réunit toutes les informations du CRULH telles que les actualités, les appels à communications, les manifestations, les soutenances de thèses et d'HDR ainsi qu'une présentation de nos thématiques de recherches.

Il permet également de faire connaître nos chercheurs, enseignants-chercheurs et doctorants en mettant en valeur leurs travaux de recherche.

Vous êtes invité(e) à adresser régulièrement les mises à jour de votre profil à notre chargée de communication.

Vos références bibliographiques doivent être saisies obligatoirement dans HAL, par vos soins (<https://hal.univ-lorraine.fr/>) afin qu'elles puissent être basculées sur votre fiche-membre de notre [site web](#).

Référent HAL du CRULH :

Jean-Christophe BLANCHARD (jean-christophe.blanchard@univ-lorraine.fr)

NOTRE LETTRE D'INFORMATION

La lettre d'information du laboratoire paraît en janvier, juin et septembre de chaque année.

Elle fait un bilan des activités de recherche de nos chercheurs, enseignants-chercheurs et doctorants des trois derniers mois et met en valeur l'actualité scientifique et à venir sur les trois prochains mois.

Toutes ces informations vous seront demandées par notre chargée de communication.

Chargée de communication du CRULH :

Christelle BEAUCOURT (christelle.beaucourt@univ-lorraine.fr)

LA COMMUNICATION AU CRULH

LA COMMUNICATION DE NOS MANIFESTATIONS

L'appel à communications

Il doit être adressé en format Word à notre chargée de communication afin qu'elle puisse le publier sur notre site web ainsi que sur Calenda, Expression libre, Factuel...

Un résumé de cet appel pourra également paraître dans la lettre d'information du laboratoire.

Affiches et programme

Il convient de transmettre à notre chargée de communication les informations suivantes 4 semaines avant le déroulement de la manifestation :

- dates et lieux de l'événement
- titre
- organisateurs
- logos
- illustrations libres de droits en 300 dpi minimum
- programme détaillé en format Word (finalisé au moins 2 semaines avant l'événement).



Dans le cas où ces travaux ne sont pas réalisés par notre service communication, aucune impression ne sera prise en charge financièrement par le CRULH.

LA COMMUNICATION INTERNE ET EXTERNE

Afin que la communication de vos manifestations soit diffusée sur :

- le site du CRULH
- Expression libre
- *Factuel*
- *Calenda*
- lettre d'information.

sont nécessaires :

- une liste de mots-clés
- un argumentaire de quelques lignes.

Chargée de communication du CRULH :

Christelle BEAUCOURT (christelle.beaucourt@univ-lorraine.fr)

PRÉVENTION ET SÉCURITÉ

Le registre Santé Sécurité au Travail (SST)

Un registre SST est mis à la disposition des agents et des usagers, dans tous les services ou unités quels que soient les effectifs. Ce registre permet de consigner toutes les observations et suggestions relatives à la prévention des risques liés à l'activité et à l'amélioration des conditions de travail.

Ce registre SST est accessible pour tous les membres du CRULH :

À Metz, campus du Saulcy :

- Bureau 2.37, bâtiment D-SHS-Espace Rabelais
- Accueil de l'UFR SHS.

À Nancy, site Libération :

- Bureau de la direction, 3^e étage.
- Accueil du bâtiment.

Si vous rencontrez un problème hors des locaux ci-dessus, vous pouvez en faire part au niveau du registre SST :

- à Metz : accueil de l'UFR SHS
- à Nancy : accueil du site Libération
 accueil du Campus Lettres et sciences humaines de Nancy.

VOTRE ENVIRONNEMENT

VOTRE ÉCOLE DOCTORALE

HUMANITÉS NOUVELLES - FERNAND BRAUDEL

En tant que membre du CRULH, vous êtes rattaché(e) à l'École doctorale Humanités Nouvelles-Fernand Braudel (ED HNFB) dont le directeur est Stéphane DUFOUR (CREM) et les directrices-adjointes sont Claire PLACIAL (Écritures) et Françoise LARTILLOT (CEGIL).

Contacts

Gestionnaire pédagogique de l'école doctorale :

Séverine BALDASSO

Bâtiment SHS - Espace Rabelais - 1^{er} étage

Ile du Saulcy

57045 Metz

severine.baldasso@univ-lorraine.fr

Tél : 03 72 74 04 76

Gestionnaire administrative de l'école doctorale - Metz :

Isabelle VITRY (isabelle.vitry@univ-lorraine.fr)

Permanences :

Site de Nancy : les dates de permanence vous seront précisées par l'école doctorale.

Site de Metz : les dates de permanence vous seront précisées par l'école doctorale.

L'association des doctorants de l'ED HNFB, ICIDOC, a pour objectif :

- d'organiser des manifestations scientifiques interdisciplinaires (séminaires, ateliers, journées d'information)
- de créer une plate-forme d'échange, d'information et d'entraide pour les doctorants de l'ED Fernand Braudel
- de permettre aux doctorants de participer activement à la vie doctorale au sein de l'UL.

Contact : icidoc.lorraine@gmail.com

LES BIBLIOTHÈQUES ET SALLES DE TRAVAIL

LA BIBLIOTHÈQUE DE L'ATELIER DIPLOMATIQUE

La **Bibliothèque de l'Atelier diplomatique** se situe dans les locaux de la BU du Campus Lettres et Sciences humaines. Vous en trouverez également le contenu sur [le site web du CRULH](#).

LES BIBLIOTHÈQUES UNIVERSITAIRES

Bibliothèque du campus Lettres et Sciences humaines, 46 avenue de la Libération à Nancy.

Bibliothèque universitaire du Saulcy, Ile du Saulcy à Metz.

LE FONDS DOCUMENTAIRE DU CRULH

Le CRULH possède un fonds documentaire et patrimonial important concernant l'histoire régionale disponible, depuis 2018, dans les locaux de la Bibliothèque Universitaire Lettres à Nancy.

Une partie de ce fonds (mémoires de recherche soutenus à Metz) se trouve dans la salle de documentation *Mireille Chazan et Anne Motta*, au rez-de-chaussée de l'espace Rabelais. Merci de vous adresser à Christelle BEAUCOURT (christelle.beaucourt@univ-lorraine.fr).

Un catalogue de ces mémoires est disponible sur le [site web du CRULH](#).

SALLES DE TRAVAIL AU CRULH

À Nancy, une salle de travail destinée aux doctorants est disponible au 3^{ème} étage du bâtiment Libération, bureau n° 334, 91 avenue de la Libération à Nancy.

Cette salle est équipée de :

- 5 bureaux
- 1 table de réunion
- 2 stations d'accueil avec 5 écrans
- 2 imprimantes
- 1 scanner.

À Metz, les doctorants sous contrats peuvent se voir attribuer un bureau. Il convient de s'adresser à la direction du laboratoire pour en faire la demande.

Des salles dédiées aux doctorants sont présentes à l'espace Rabelais (bâtiment D-SHS). La réservation de ces salles s'effectue par l'intermédiaire de [ce lien](#).

LES DIVERSES AIDES FINANCIÈRES PENDANT ET APRÈS VOTRE THÈSE

PRISES EN CHARGE FINANCIÈRES

FRAIS DE MOBILITÉ

L'École doctorale et le CRULH organisent conjointement **deux campagnes annuelles d'aide à la mobilité des doctorants** (en janvier et mai/juin). L'École doctorale donne une somme qui est au maximum égale à celle que donne le laboratoire.



Vous devez impérativement soumettre pour avis à la Direction du CRULH votre demande de mobilité avant de l'adresser à l'École doctorale (afin que le laboratoire puisse arbitrer budgétairement les demandes : la somme totale disponible au sein du CRULH pour la mobilité des doctorants est limitée et doit donc être répartie entre toutes les demandes). Le CRULH pourra ainsi prévenir l'École doctorale de la somme qu'il peut attribuer à chaque demande.

Afin d'assurer une répartition équitable des moyens financiers, le CRULH limite son aide financière à 500 € maximum par doctorant. Le co-financement accordé par l'école doctorale est de 400 € maximum.

Toute demande doit être justifiée (lieu et motif du déplacement, détail des frais envisagés).

Ouverture de l'appel à candidatures pour DrEAM - Épisode 18

DrEAM est le dispositif mis en place par l'Université de Lorraine dans le cadre de l'Initiative Lorraine Université d'Excellence (LUE) pour financer la mobilité internationale de ses doctorants.

Il est ouvert à tous les doctorants inscrits à l'Université de Lorraine qui souhaiteraient effectuer un séjour de recherche de 2 à 6 mois au sein d'une unité de recherche à l'étranger.

Le nouvel appel à candidatures était ouvert du 8 septembre au 14 novembre 2025.

Le formulaire ainsi que les documents demandés devaient être complets et signés par vos encadrants avant le 10 juin 2025 à minuit. Le pôle international se charge de recueillir l'avis et la signature de la direction de l'école doctorale après la clôture de l'épisode.

Le règlement et le formulaire de candidature sont disponibles sur la page dédiée du site internet du doctorat : <http://doctorat.univ-lorraine.fr/fr/international/dream>

Un appel « Flash » du dispositif peut être ouvert en janvier ou en février.

Pour toute question, vous pouvez écrire à : drv-mdd-dream-contact@univ-lorraine.fr

AUTRES DÉPENSES

Les demandes concernant toute autre nature de frais doivent être discutées avec votre directeur/directrice de thèse et adressées au responsable de l'axe de recherche auquel vous êtes rattaché(e).

CONTRAT DOCTORAL

Le contrat doctoral est un contrat de droit public, rémunéré et conditionné par l'inscription en doctorat. Il est conclu pour une durée de 3 ans.

À l'Université de Lorraine

L'Université de Lorraine organise chaque année une campagne d'attribution de contrats doctoraux pour les futurs inscrits en thèse. Seuls peuvent candidater ceux qui vont s'inscrire ou viennent à peine de s'inscrire en thèse. Le dépôt des candidatures se fait en mars-avril. L'École doctorale opère une première sélection des dossiers puis auditionne les candidats restants fin juin-début juillet.

NB : les représentants des doctorants du CRULH organisent chaque année un entraînement à la préparation de l'oral pour les candidats à un contrat doctoral dans le laboratoire.

Pour plus d'information, consultez le site de l'École doctorale :

<http://doctorat.univ-lorraine.fr/fr/les-ecoles-doctorales/humanites-nouvelles-fernand-braudel>

ou via ce lien :

<https://www.enseignementsup-recherche.gouv.fr/fr/le-financement-doctoral-46472>

Auprès de partenaires extérieurs

Par exemple, en 2025, la **Direction des patrimoines de la mémoire et des archives** a lancé le financement d'un contrat doctoral en histoire par le ministère des Armées dans le cadre de sa politique de soutien à la recherche en histoire militaire et de la défense. Cette allocation qui a permis le financement d'un contrat doctoral, avait pour objectif de soutenir pendant trois ans un chercheur qui s'engagera ou déjà engagé dans une thèse en histoire militaire et de la défense qui porte sur l'un des axes de recherches défini par le comité directeur de la recherche historique de la défense du ministère des Armées :

- Les évolutions de l'organisation de la défense et des armées
- Les engagements extérieurs et la conduite des opérations depuis 1962
- Stratégies d'action et de dissuasion
- La sécurité intérieure
- Histoire de la guerre et de ses formes
- Aspects sociaux, culturels et mémoriels de la guerre.

ALLOCATIONS DE THÈSE / BOURSES D'ÉTUDES

Certains de nos partenaires offrent chaque année des financements. Ils sont relayés par l'école doctorale et le CRULH et peuvent permettre de financer une partie de votre thèse. Vous pourrez trouver l'ensemble des propositions de bourses sur ce site : <https://campusbourses.campusfrance.org/#/catalog>

Voici quelques exemples :

- **Le ministère des Armées** attribue chaque année jusqu'à six allocations de thèse en histoire militaire. Le montant de l'allocation est de 10 000 euros. Ces allocations sont ouvertes à tout candidat inscrit en thèse au moment du dépôt de dossier de candidature, à l'exception des doctorants bénéficiant d'un contrat doctoral.

Peut faire acte de candidature :

- tout doctorant, sans distinction de nationalité, inscrit dans une université française et rattaché à un laboratoire français ;
- tout doctorant de nationalité française inscrit dans une université étrangère.

Les dossiers de candidature sont soumis au conseil scientifique de la recherche historique de la défense (CSRHD) qui décide de l'attribution de ces allocations.

L'allocation est attribuée pour une durée d'un an. Elle peut être renouvelée deux fois, sur demande explicite du candidat. Le renouvellement n'étant pas automatique, le candidat doit établir chaque année un nouveau dossier de candidature comprenant un état des travaux effectués depuis sa précédente demande ; ce dossier est soumis une nouvelle fois au CSRHD qui appréciera l'évolution du travail du candidat.

Après acceptation par le CSRHD, une convention d'allocation de thèse est adressée par le ministère des Armées à chaque bénéficiaire de l'allocation.

DIVERS FINANCEMENTS DE VOTRE THÈSE

- **L'Institut national du service public** : Les projets de thèse financés par l'INSP portent sur l'action publique ou l'administration publique, notamment en traitant (mais pas exclusivement) une ou plusieurs des dimensions suivantes :

- Administration publique et fonction publique
- Organisation et évolution, statut, recrutement, missions...
- Services publics
- Relations aux usagers, territorialisation, digitalisation...
- Politiques publiques
- Défis et enjeux, prospective, conception, élaboration et mise en œuvre, évaluation, soutenabilité...
- Gestion et management public
- Gestion des ressources humaines, pilotage et accompagnement de la transformation publique...
- Innovation publique, expérimentation et transformation
- Finances, fiscalité et comptabilité publiques
- Analyse et politiques économiques.

<https://insp.gouv.fr/financement-de-contrats-doctoraux#id-4541>

- **Bourses Excellence Eiffel** 2026 seront lancées par Campus France. A l'Université de Lorraine, elles sont ouvertes aux candidats internes, la remise des dossiers par les établissements doit se faire avant le 8 janvier 2026.

Les boursiers Eiffel perçoivent une allocation mensuelle d'un montant de 1 700 €, à laquelle s'ajoute la prise en charge directe de plusieurs prestations : Transport international, transport national, assurance, recherche de logement, activités culturelles etc.

Le programme Eiffel est ouvert aux étudiants d'excellence de nationalité étrangère afin qu'ils puissent être accueillis par les établissements d'enseignement supérieur français. Au niveau Doctorat, les étudiants en cours d'études à l'étranger sont prioritaires sur ceux qui résident déjà sur le sol français. La campagne Eiffel Doctorat 2025 est ouverte :

- aux candidats en 1ère année de thèse et primo-arrivants afin de postuler à une bourse de 36 mois, dans un objectif de soutenir l'attractivité de la recherche en France.

Et

- à tout candidat, notamment ceux déjà en cours de thèse dans le cadre d'une codirection ou cotutelle, afin de postuler à une bourse de 6 à 18 mois, en fonction de l'année d'inscription, dans un objectif de soutenir des coopérations existantes ou en construction.

Le dépôt des candidatures auprès de CAMPUS France s'effectue sur la base d'un dossier de candidature dématérialisé qui doit être établi en ligne avant d'être soumis à Campus France, exclusivement par la DRIE.

DIVERS FINANCEMENTS DE VOTRE THÈSE

Si vous comptez déposer une candidature Eiffel, merci de vous signaler auprès de la DRIE (drie-cooperation-contact@univ-lorraine.fr) dès que possible en précisant la nationalité du candidat et le dernier établissement d'enseignement supérieur fréquenté à l'étranger.

Les projets de candidature complets devront obligatoirement transiter par la Sous-direction des études doctorales de la MDD (Sabrina Divoux) au plus tard mi-novembre. Cette transmission des dossiers à la MDD permet de les finaliser (choix d'une cotutelle ou d'une codirection, avis du directeur d'ED, frais de scolarité éventuellement appliqués).

La DRIE dépose les candidatures définitives sur la plateforme dédiée Campus France. Elle envoie en parallèle à Campus France un courrier signé du Président de l'UL récapitulant l'ensemble des candidatures présentées par l'établissement.

CONVENTION INDUSTRIELLE DE FORMATION PAR LA RECHERCHE (CONTRAT CIFRE)

Ce contrat s'adresse aux doctorants faisant leur thèse en entreprise et collectivités publiques. Pour en bénéficier, il faut être titulaire d'un master depuis moins de trois ans et s'inscrire en doctorat.

Pour plus d'information, voir le site de l'Agence nationale de la recherche et de la technologie (<https://www.anrt.asso.fr/fr/le-dispositif-cifre-7844>).

PRIX DE THÈSE

La Fondation des Treilles décerne chaque année un prix « Jeune chercheur » à des chercheurs français ou étrangers en fin de thèse et à des post-doctorants menant leur recherche en France. Le prix « Jeune chercheur » est ouvert à toutes les disciplines.

Les conditions d'attribution sont consultables ici : <https://www.les-treilles.com/la-recherche/le-prix-jeune-chercheur/>

Chaque année, **l'armée de l'air et de l'espace** récompense les meilleurs travaux universitaires « Air et espace » dans le cadre des prix Clément Ader et René Mouchotte. Ces prix ont été créés par arrêté du ministre de la Défense afin « d'encourager, de susciter et de promouvoir des études ou des travaux de recherche en relation avec les préoccupations de l'armée de l'air ».

Ce prix se subdivise en deux récompenses dotées : le prix « Clément Ader », attribué à une thèse de doctorat ou travail équivalent (5 000 €), et le prix « commandant René Mouchotte », qui distingue un ou deux mémoires de master ou équivalents (2 000 € par récompense). Le champ disciplinaire concerné est extrêmement vaste puisque ces travaux peuvent traiter de stratégie, d'histoire, d'emploi des forces, de ressources humaines, de sciences physiques, de l'ingénieur, de mathématiques, d'ingénierie, de technique ou de droit aérien, etc.

DIVERS FINANCEMENTS DE VOTRE THÈSE

L'intérêt du mémoire ou de la thèse, son originalité, sa portée au regard des préoccupations de l'armée de l'air et de l'espace, constituent les critères déterminant l'attribution du prix. Le jury est présidé par le chef d'état-major de l'armée de l'air et de l'espace, qui remet ensuite les récompenses aux étudiants primés.

Le Comité du Prix d'histoire de l'Alsace-Lorraine – Paul et Georges Vautrin remet un Prix d'histoire de l'Alsace-Lorraine de 3 000 €, parrainé par le CRULH. Il est soutenu par Mme Christiane Vautrin, filleule et petite-fille de Paul Vautrin Maire de Metz et fille de Georges Vautrin, mort au champ d'honneur, Croix de Guerre et Chevalier de la Légion d'honneur ainsi que par le Comité d'Historicité européenne de la Lorraine.

- Depuis 2018, **Métropole Grand Nancy** a créé le trophée des prix de thèse métropolitains et décerne deux prix de thèse de 1 500 € chacun à des doctorants du territoire. Les appels à candidature vous seront adressés par l'école doctorale à chaque printemps.

- **L'Université de Lorraine** lance chaque année un appel à candidature pour le prix de thèse Établissement qui vous sera adressé par l'école doctorale à chaque printemps.

- Depuis 2001, le **Ministère en charge de la Recherche** s'engage à promouvoir la place des femmes dans la recherche et la technologie en France avec le Prix Irène Joliot-Curie, avec le concours de l'Académie des sciences et l'Académie des technologies.

Le prix est décerné dans 4 catégories :

- Le prix de la « Femme scientifique de l'année » récompense une femme ayant apporté une contribution remarquable dans le domaine de la recherche publique par l'ouverture de son sujet, l'importance de ses travaux et la reconnaissance dans son domaine scientifique tant au plan national qu'international. Il est doté de 40 000 euros ;
- Le prix de la « Jeune Femme scientifique » met en valeur et encourage une scientifique qui a soutenu sa thèse depuis moins de 10 ans et qui se distingue par un parcours et des travaux qui en font une spécialiste de talent dans son domaine. Il est doté de 15 000 euros ;
- Le prix « Femme, recherche et entreprise » récompense une femme qui a développé des innovations scientifiques et/ou techniques dans une fonction de recherche et développement, en travaillant au sein d'une entreprise ou en contribuant à la création d'une entreprise. Il est doté de 15 000 euros ;
- Le « Prix spécial de l'Engagement » récompense une femme dont les travaux dans le domaine de la recherche fondamentale ou appliquée ont contribué de manière remarquable au développement de nos connaissances sur la biodiversité, en prenant en compte aussi bien l'enjeu majeur que constitue l'érosion de la biodiversité, que l'interaction entre les espèces ou la biodiversité comme source d'innovation biomédicale. Créé en 2020, ce prix se voit donc renouvelé et pérennisé. Il est doté de 40 000 euros.

DIVERS FINANCEMENTS DE VOTRE THÈSE

- **Le Comité d'histoire du ministère de la Culture** décerne chaque année le Prix de thèse « Valois » Jeunes chercheuses et chercheurs.

Ce prix, qui distingue trois thèses de doctorat pour leur qualité, leur originalité et leur apport essentiel aux politiques culturelles du ministère de la Culture, est une aide à la publication de la thèse. Le montant attribué à chaque thèse primée s'élève à 8 000 euros.

Le prix a pour objectif d'encourager les chercheurs dans leurs travaux portant sur tous les champs des politiques culturelles et des institutions qui les mènent. Quelles que soient les disciplines et les champs culturels : patrimoines, création, médias et industries culturelles, langues de France, les recherches porteront plus largement sur tous les aspects de ces politiques publiques : institutions, professions, socio-économie de la culture, etc. Les recherches éclaireront les politiques ministérielles sur le temps long. Elles aborderont les questions d'accès à la culture, de transmission des savoirs et de cohésion sociale et situeront les politiques culturelles dans l'ensemble des politiques publiques en faveur du développement des territoires, y compris avec une dimension comparatiste.

D'autres prix de thèse peuvent vous être adressés par l'école doctorale.

AIDES À LA PUBLICATION DE LA THÈSE

Chaque année, l'école doctorale propose une aide à la publication de thèse variant pouvant aller jusqu'à 800 euros.

Les docteur.e.s intéressé.es devront déposer auprès de l'école doctorale un dossier de demande composé :

- du manuscrit à publier
- d'un visa du directeur/directrice de l'unité de recherche dans laquelle la thèse a été préparée et soutenue au sein de l'Université de Lorraine
- d'un plan de financement avec un tableau présentant un budget en équilibre
- d'une lettre d'engagement de l'éditeur/éditrice.
- d'un devis de l'éditeur/éditrice

Principaux critères d'appréciation :

- Ne seront examinées que les thèses soutenues au cours de la période annoncée par l'école doctorale
- Lien de la thèse avec les mots clés de l'ED ou le périmètre de celle-ci (interaction, civilisation, imaginaire, interculturalité)
- Apport scientifique de la thèse
- Portée innovante des méthodes
- Qualité d'écriture
- Transposition possible de la thèse

La subvention doit être dépensée courant de l'année d'obtention.

D'autres aides à la publication de votre thèse peuvent vous être adressées par l'école doctorale.

SITE WEB DU CRULH

Vous pouvez trouver toute notre actualité, les renseignements sur nos membres, nos publications, nos manifestations, nos appels à communication, nos doctorants, nos projets de recherche, notre bourse de stages et nos bibliothèques sur le site web du CRULH.

<http://cruh.univ-lorraine.fr/>

CRULH - ANTENNE DE METZ

Espace Rabelais
Campus Saulcy
57000 Metz

Tél : 03 72 74 83 30

CRULH - ANTENNE DE NANCY

Site Libération
Avenue de la Libération
54000 Nancy

Tél : 03 72 74 30 55

Contact : christelle.beaucourt@univ-lorraine.fr